

令和 1 年度事業報告書

(平成31.4～令和2.3)

地域密着型介護老人福祉施設入所生活介護事業所

特別養護老人ホーム遠賀園(ユニット)

1. 活動状況

(1) 入退所者数

令和元年度の新規入所者数は2名、退所者数は2名であった。

令和2年3月末日現在の入所者数は男性5名、女性15名、計20名となっている。

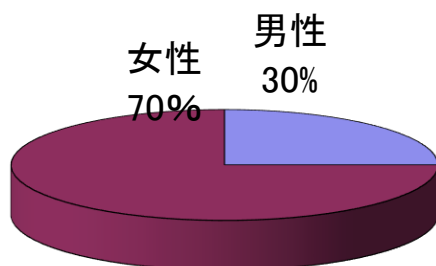
また平成23年度より実施している看取り介護件数については令和元年度は0件(施設含めた全体では1件)であり、看取り開始以降の累計件数は45件となっている。(看取り介護実施者で最終的に病院搬送した方除く)

| 月 | 退所者数 | 入所者数 | 月末在籍数 | 男性 | 女性 | 看取り |
|----|------|------|-------|----|----|-----|
| 4 | 0 | 0 | 20 | 6 | 14 | 0 |
| 5 | 0 | 0 | 20 | 6 | 14 | 0 |
| 6 | 0 | 0 | 20 | 6 | 14 | 0 |
| 7 | 0 | 0 | 20 | 6 | 14 | 0 |
| 8 | 0 | 0 | 20 | 6 | 14 | 0 |
| 9 | 0 | 0 | 20 | 6 | 14 | 0 |
| 10 | 0 | 0 | 20 | 6 | 14 | 0 |
| 11 | 0 | 0 | 20 | 6 | 14 | 0 |
| 12 | 0 | 0 | 20 | 6 | 14 | 0 |
| 1 | 1 | 0 | 19 | 6 | 13 | 0 |
| 2 | 1 | 1 | 19 | 5 | 14 | 0 |
| 3 | 0 | 1 | 20 | 5 | 15 | 0 |
| 計 | 2 | 2 | | | | 0 |

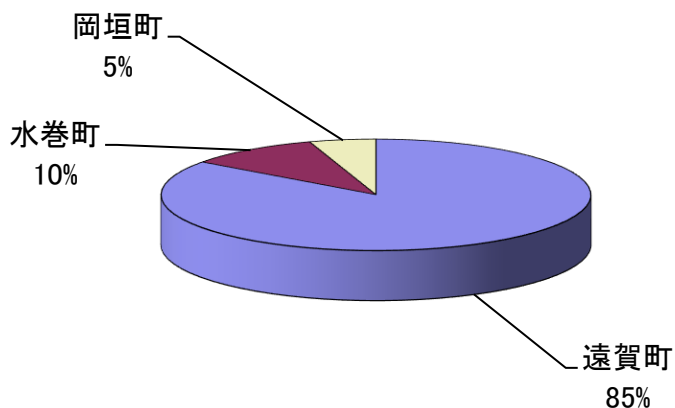
(2) 市町村別入所者状況 (平成30年3月末日現在)

| 市町村 | 遠賀町 | 水巻町 | 岡垣町 | 計 |
|-----|-----|-----|-----|----|
| 人数 | 17 | 2 | 1 | 20 |

入所者男女比



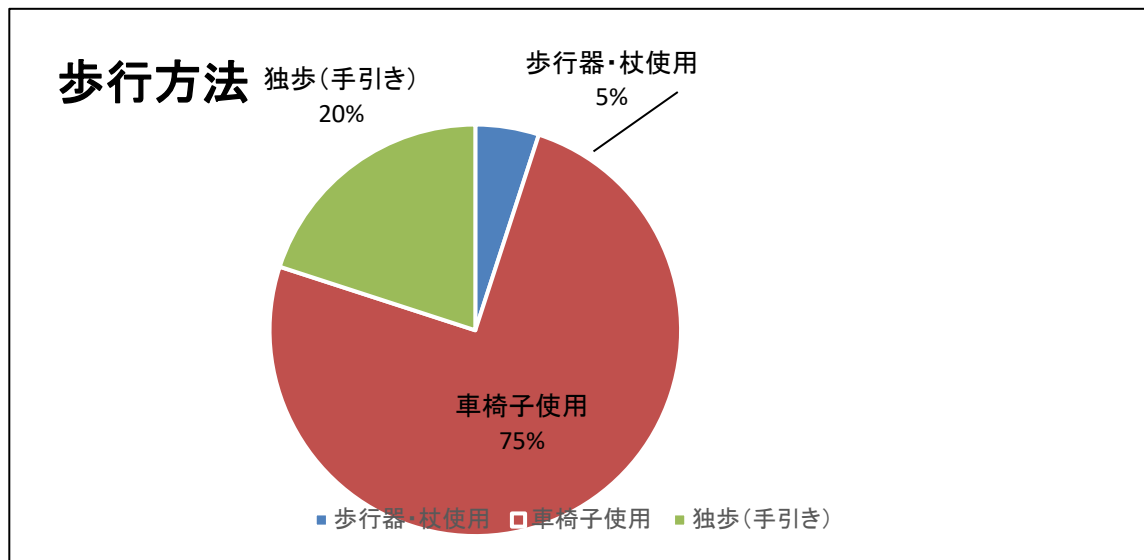
入所前住所地比



(3)入所者の身体状況（令和2年3月末日現在）

| 疾患名 | 脳疾患 | 心疾患 | 呼吸器疾患 | 視力聴力障害 | 糖尿病 | 高血圧 | パーキンソン病 | 認知症のみ |
|-----|-----|-----|-------|--------|-----|-----|---------|-------|
| 人数 | 9 | 5 | 1 | 1 | 1 | 13 | 1 | 2 |

| 歩行方法 | 歩行器・杖使用 | 車椅子使用 | 独歩(手引き) |
|------|---------|-------|---------|
| 人数 | 1 | 15 | 4 |



(4)入所者の年齢（令和2年3月末日現在）

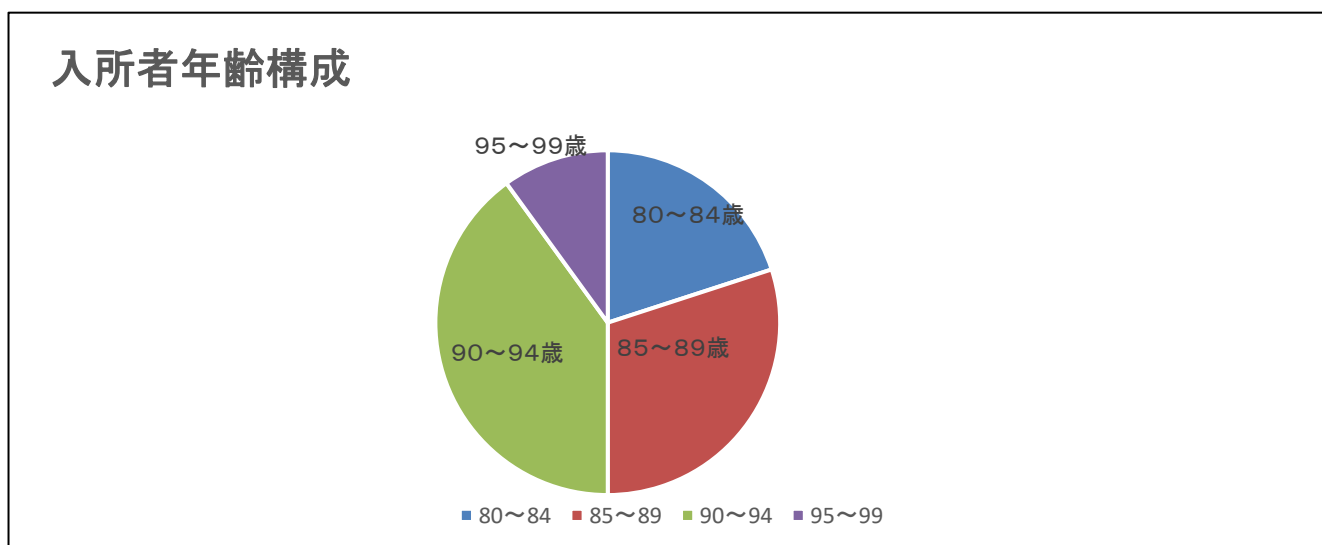
| 年齢 | 65～69 | 70～74 | 75～79 | 80～84 | 85～89 | 90～94 | 95～99 | 100～ |
|----|-------|-------|-------|-------|-------|-------|-------|------|
| 男 | 0 | 0 | 0 | 2 | 2 | 1 | 0 | 0 |
| 女 | 0 | 0 | 0 | 2 | 4 | 7 | 2 | 0 |
| 合計 | 0 | 0 | 0 | 4 | 6 | 8 | 2 | 0 |

・平均年齢が昨年度末に比べ上がっている

| | |
|------|---------|
| 最大年齢 | 97歳10ヶ月 |
| 最小年齢 | 81歳2ヶ月 |
| 平均年齢 | 89歳7ヶ月 |

(参考H29年度)

| | |
|------|--------|
| 平均年齢 | 88歳7ヶ月 |
|------|--------|

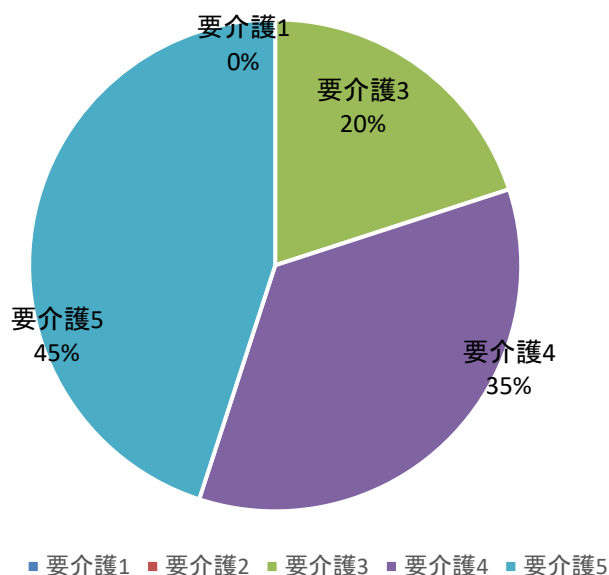


(5)入所者の要介護度状況（令和2年3月末日現在）

| | 要介護1 | 要介護2 | 要介護3 | 要介護4 | 要介護5 | 合計 | 平均介護度 |
|------|------|------|------|------|------|----|-------|
| R1年度 | 0 | 0 | 4 | 7 | 9 | 20 | 4.3 |
| 30年度 | 0 | 0 | 4 | 10 | 6 | 20 | 4.1 |

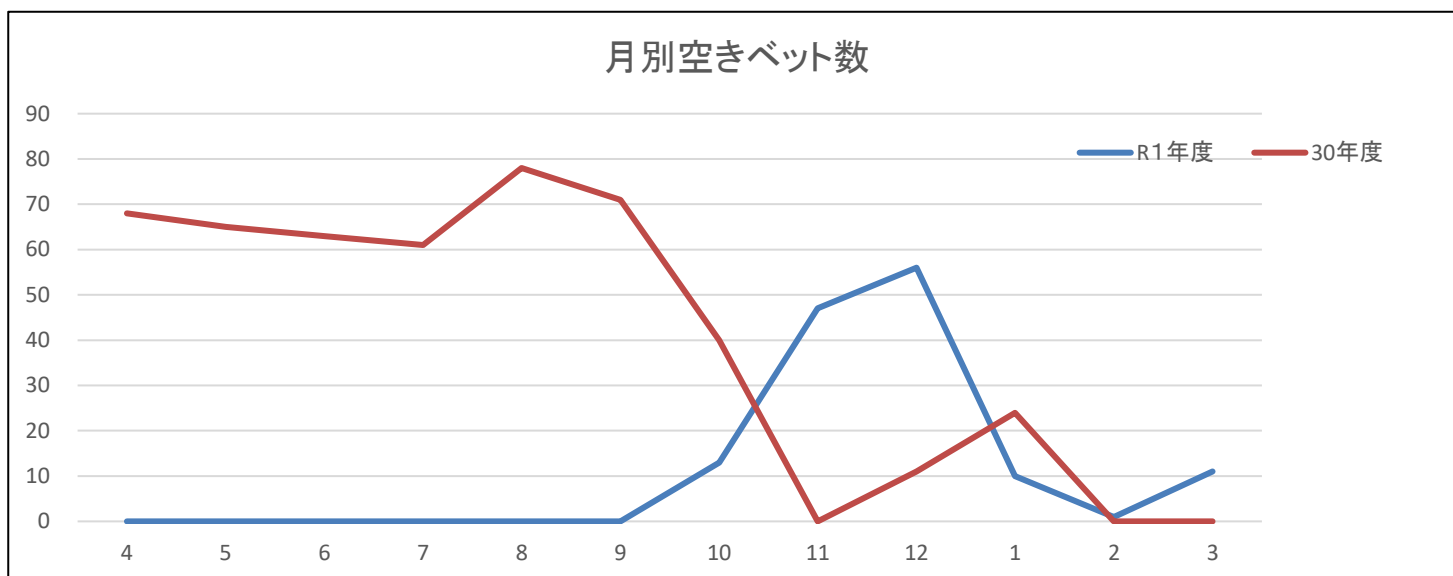
・平均介護度は昨年度末に比べ上がっている

R1年度要介護度状況



(6)入床状況

①令和元年度月別空きベッド状況



※月平均空きベット数: R1年度⇒11.5(1日平均0.38)

②年間入床率

| 年度 | 入床率 | 対前年比 |
|-------|-------|-------|
| R1年度 | 98.1% | +4.7% |
| H30年度 | 93.4% | |

・入床率は昨年度より4.7%上がっている。

(6)事故発生状況

①行政報告件数(行政の事故報告ガイドラインに定めた件数)

| | 転倒・転落 | 皮膚剥離 | 誤薬・服薬忘れ | 挫傷・打撲 | 異食・誤嚥 | 離園 | その他 | 合計 |
|------|-------|------|---------|-------|-------|----|-----|----|
| R1年度 | 1 | 0 | 0 | 0 | 0 | 0 | 1 | 2 |

②事故報告件数総計(内部報告数含む)

| | 転倒・転落 | 皮膚剥離 | 誤薬 | 配薬ミス | 挫傷打撲 | 異食・誤嚥 | その他 | 合計 |
|-------|-------|------|----|------|------|-------|-----|----|
| R1年度 | 18 | 2 | 1 | 1 | 0 | 0 | 1 | 23 |
| H30年度 | 15 | 2 | 4 | 0 | 0 | 1 | 1 | 23 |

事故発生状況は全体の事故件数としては昨年度と比較し、横ばいであった。事故内容別に見ると転倒・転落事故が最も多く全体の8割程度を占めている。重点課題であった誤薬件数は減っているが、誤薬事故0化に向けて更なる対策を検討したい。

転倒・転落事故については、近年、重度の認知症の方や問題行動のある方等の増加に伴い、効果的な転倒事故防止策の検討が難しくなっている。特に居室における転倒事故が事故全体の半数をしめていることから、プライベート空間を重視したユニット環境において、また限られた人員で、如何に日常からご利用者の行動に対して目配りを継続させることが出来るか、安全重視とのバランスを保ちながらのケアが求められてきている。今後の対応としては危機管理部門だけでなく、ケア会議やご家族との協議の場を通じて、検討していきたい。

(7)実習生受け入れ(併設特養と共通)

| R1年度 | 人数 | 受入先 | 実習内容 |
|------|----|--------------------|---------------|
| 4月 | 1 | 後藤寺さくら園 | 喀痰吸引実地研修 |
| 5月 | 1 | 岡垣町社会福祉協議会 | 喀痰吸引実地研修 |
| | 3 | 職業訓練校(株)アイコンズ | 実務者研修(施設介護実習) |
| 8月 | 3 | 福岡県立遠賀高校 | インターンシップ |
| | 2 | 九州栄養福祉大学 | 管理栄養士養成施設実習 |
| | 2 | 九州女子大学 | 管理栄養士養成施設実習 |
| 9月 | 2 | 麻生医療福祉&観光カレッジ(福岡校) | 社会福祉士養成施設実習 |
| | 2 | 九州女子大学 | 管理栄養士養成施設実習 |
| 10月 | 2 | 麻生医療福祉&観光カレッジ(福岡校) | 社会福祉士養成施設実習 |
| | 1 | 麻生医療福祉&観光カレッジ(戸畑校) | 介護福祉士養成施設実習 |
| 12月 | 1 | 職業訓練校(株)アイコンズ | 実務者研修(施設介護実習) |
| 1月 | 1 | 麻生医療福祉&観光カレッジ(福岡校) | 社会福祉士養成施設実習 |
| 2月 | 1 | 麻生医療福祉&観光カレッジ(福岡校) | 社会福祉士養成施設実習 |
| 3月 | 2 | 職業訓練校(株)アイコンズ | 職業訓練校施設実習 |
| | 1 | 平岡栄養士専門学校 | 栄養士養成施設実習 |
| 合計 | 24 | | |

(8)地域との交流活動実績(回数)(併設特養と共通)

| 活動内容 | 件数 | 備考 |
|----------------------|----|-----------------|
| ①小学校・保育園交流(受入) | 4 | 保育園(3)、小学校(1) |
| ②傾聴ボランティア受入 | 9 | 遠賀町社協主催 |
| ③慰問(地域ボランティア団体・家族会他) | 8 | |
| ④地域行事への参加 | 3 | 敬老会、福祉祭り、文化祭 |
| ⑤当事業所行事のボランティア受入 | 4 | 花見、秋祭り、紅葉見学、餅つき |
| ⑥事業所見学会受け入れ | 1 | 特養照陽園 |
| ⑦地域交流(合同行事) | 6 | 浅木カラオケクラブ |
| 合計 | 35 | |

地域との交流については事業所行事におけるボランティア団体の参加を含め、ほぼ毎月1~2件程度行われており、傾聴ボランティア他慰問の主体(団体、形態)も年々増加してきているが、新型コロナウイルス感染拡大防止のため、恒例となっていた小学生等の交流会等、第4四半期は多くの行事の開催が中止(又は延期)となった。

(9)研修実績(併設特養と共通)

| 研修内容 | 回数 | 参加人数 | 備考 |
|--------------------|----|------|----|
| ①社外研修 | | | |
| ・外部機関主催研修(県社協他) | 65 | 92 | |
| ・他施設見学、施設間勉強会等 | 3 | 6 | |
| ②社内研修 | | | |
| ・社内講義、勉強会(運営会議時) | 11 | 全職員 | |
| ・療育音楽勉強会、喀痰吸引実地研修他 | 3 | 12 | |

社外研修については前年度と比較し、参加機会及び参加者数も減少したが、地域主催(遠賀町、医療機関等)の研修機会は増加傾向にあり、身近に参加できる地域の研修機会を利用し、多くの職員の研修参加機会の増加につなげたい。

(10) 主な行事等の実施状況(併設特養、短期入所と共通)

| | | | | | |
|-----|-----|-------------|-----|-----|-----------------------------|
| 4月 | 8日 | 花まつり | 11月 | 3日 | 文化祭 |
| | 8日 | 傾聴ボランティア | | 7日 | 行政指導監査 |
| | 14日 | 喫茶 | | 8日 | 赤星先生(療育音楽)来園 |
| | 15日 | 浅木カラオケクラブ慰問 | | 11日 | 傾聴ボランティア |
| | 21日 | 誕生会 | | 13日 | 南部保育園交流会 |
| 5月 | 5日 | 子供の日 | 12月 | 15日 | 喫茶 |
| | 13日 | 傾聴ボランティア | | 20日 | 紅葉見学(英彦山) |
| | 12日 | 母の日・誕生会 | | 23日 | ともしび会慰問 |
| | 14日 | ともしび会慰問 | | 24日 | 誕生会 |
| | 19日 | 喫茶 | | 28日 | 浅木小学校交流会 |
| 6月 | 3日 | 傾聴ボランティア | 12月 | 3日 | 傾聴ボランティア |
| | 16日 | 父の日・誕生会 | | 6日 | 青い麦の会慰問 |
| | 17日 | 浅木カラオケクラブ慰問 | | 7日 | 餅つき |
| | 23日 | 喫茶 | | 8日 | 喫茶 |
| 7月 | 1日 | 傾聴ボランティア | 12月 | 10日 | 遠賀川保育園交流会 |
| | 14日 | 喫茶 | | 11日 | やまびこ保育園交流会 |
| | 17日 | 指定更新・現地確認 | | 16日 | 浅木カラオケクラブ慰問 |
| | 28日 | 誕生会 | | 22日 | クリスマス会・誕生会 |
| 8月 | 11日 | 喫茶 | 1月 | 11日 | 鏡開き |
| | 13日 | 初盆参り | | 19日 | 喫茶 |
| | 19日 | 浅木カラオケクラブ慰問 | 2月 | 26日 | 誕生会 |
| | 25日 | 誕生会 | | 3日 | 節分 |
| 9月 | 2日 | 傾聴ボランティア | 2月 | | 傾聴ボランティア |
| | 8日 | 喫茶 | | 17日 | 浅木カラオケクラブ慰問 |
| | 16日 | 敬老会 | | | 喫茶 |
| | 28日 | 秋祭り・誕生会 | | 23日 | 誕生会 |
| 10月 | 5日 | 夜間合同防火訓練 | 3月 | 24日 | 朝日気功慰問 |
| | 6日 | 喫茶 | | 12日 | 喫茶 |
| | 7日 | 傾聴ボランティア | | 29日 | 誕生会 |
| | 20日 | 福祉まつり | | | ※コロナウィルス対応のため、 地域行事は全て中止 |
| | 21日 | 浅木カラオケクラブ慰問 | | | |
| | 27日 | 誕生会 | | | |
| | 30日 | ひまわり会慰問 | | | |

2. 実績

(1) 事業活動収支状況(併設特養分含む)

単位:円

| | H30年度 | R1年度 | 差異 | 備考 |
|----|------------|------------|------------|----|
| 収入 | 91,645,840 | 97,539,267 | 5,893,427 | |
| 支出 | 93,941,646 | 88,296,629 | -5,645,017 | |
| 収支 | -2,295,806 | 9,242,638 | 11,538,444 | |

(2) 収支増減要因

① 収入増加要因

- ・入所者の長期入院者の減少及び退所後の新規入所者の入所早期化対応によるもの
- ・介護度の上昇によるもの
- ・下期は特定処遇改善加算取得に伴う介護報酬の増加によるもの

② 支出減少要因

- ・人件費の減少(職員配置替え、新人配置等)によるもの